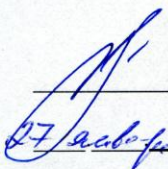


ПАСПОРТ

дорожной безопасности

**Государственного бюджетного профессионального
образовательного учреждения педагогического колледжа № 1
им. Н.А. Некрасова Санкт-Петербурга
(ГБПОУ Некрасовский педколледж № 1)**

Согласовано
Первый заместитель
Председателя Комитета
по образованию
Правительства
Санкт-Петербурга


Ю.В. Соляников
27.12.2017 г.

Согласовано
Начальник
отдела ГИБДД
УМВД России
по Московскому району
Санкт-Петербурга


А.В. Бооль


Утверждаю
Директор
ГБПОУ Некрасовского
педколледжа №1
Московского района
Санкт-Петербурга


Т.А. Елядкина


ПАСПОРТ

дорожной безопасности

Государственного бюджетного профессионального
образовательного учреждения педагогического колледжа № 1
им. Н.А. Некрасова Санкт-Петербурга
(ГБПОУ Некрасовский педколледж № 1)

(полное наименование образовательного учреждения)

Содержание:

1. Общие сведения об образовательном учреждении.
2. Список эксплуатирующих организаций улично-дорожной сети Московского района Санкт-Петербурга
3. Пояснительная записка к паспорту дорожной безопасности.
4.

План – схемы:

 - План - схемы района расположения Некрасовского педколледжа № 1 (учебных корпусов №1 и №2 по адресам Кубинская ул. д.32 и д.46), пути движения транспортных средств и обучающихся. Пояснительные записки к ним.
 - Схемы организации дорожного движения в непосредственной близости от ГБПОУ Некрасовского педколледжа № 1(учебных корпусов №1 и №2 по адресам Кубинская ул. д.32 и д.46), с размещением соответствующих технических средств организации дорожного движения, маршрутов движения обучающихся и расположения парковочных мест. Пояснительные записки к схемам.
 - Маршруты движения организованных групп обучающихся от ГБПОУ Некрасовского педколледжа № 1(учебных корпусов №1 и №2 по адресам Кубинская ул. д.32 и д.46), к наиболее часто посещаемым объектам в ходе учебного процесса (стадион, парк). Пояснительные записки к маршрутам движения.
 - Схемы движения транспортных средств к местам разгрузки/погрузки и рекомендуемые пути передвижения обучающихся по территории колледжа(учебным корпусам №1 и №2 по адресам Кубинская ул. д.32 и д.46). Пояснительные записки к схемам движения.
5. Фотоматериалы к паспорту дорожной безопасности.

Общие сведения

Государственное бюджетное профессиональное образовательное учреждение
Педагогический колледж №1 им. Н.А. Некрасова Санкт-Петербурга
(полное наименование ОУ)

Юридический адрес колледжа	196247 СПб ул. Кубинская д. 32 тел.:(812) 241-28-21 Факс: (812) 241-28-21
Фактический адрес колледжа	196247 СПб ул. Кубинская д. 32, д. 46 тел.:(812) 241-28-21 Факс: (812) 241-28-21
e-mail (адрес эл. почты)	E-mail: mail@nekrasovspb.ru
Сайт колледжа	www.nekrasovspb.ru
Директор	Голядкина Татьяна Александровна тел.:(812) 241-28-22
Заместитель директора по УР	Максимова Нина Анатольевна, тел.:(812) 241-28-21
Заместитель директора по УВР	Филаретов Роман Александрович тел.:(812) 241-28-21
Заместитель директора по АХД	Юрченко Вячеслав Анатольевич тел.:(812)241-28-23
Заместитель директора по безопасности	Коваль Игорь Григорьевич тел. :(812) 241-28-21 8-921-313-72-47 e-mail: ig_koval@mail.ru
Специалист комитета образования, курирующий вопросы профилактики ДДТТ	Ибашья Карина Фурмановна, главный специалист отдела профессионального образования тел.:(812) 576-34-53
Служба пропаганды БДД ОГИБДД УМВД России по Московскому району С-Петербурга	Емельянцева Наталья Алексеевна, старший инспектор по пропаганде БДД, майор полиции Кадырова Эльза Рустемовна, инспектор по пропаганде БДД, капитан полиции Баранова Марина Александровна, инспектор по пропаганде БДД, капитан полиции тел./факс: (812) 573-48-73, propaganda_centр@mail.ru
Ответственный за организацию работы по профилактике ДДТТ в колледже	Курбанова Раисат Магомедовна преподаватель-организатор ОБЖ тел.: 8(911)256-44-08, e-mail: raisat2006@yandex.ru
Специалист колледжа, отвечающий за вопросы охраны труда	Юрченко Вячеслав Анатольевич зам. директора по АХЧ тел.: (812) 241-28-23, 8(921)358-46-39
Специалист колледжа, отвечающий за перевозку организованных групп обучающихся	Филаретов Роман Александрович, Заместитель директора по УВР тел.:(812) 241-28-21

Количество групп и учащихся	В 2-х корпусах колледжа занимается 38 учебных групп, численностью 900 человек
Расписание звонков/занятий в колледже	Уроки: с 09.00 по 15.00
	Внеурочные занятия: с 15.00 по 18.00
Наличие стендов по БДД	По одному стенду в холле 1-го этажа каждого учебного корпуса
Наличие схемы безопасных маршрутов к образовательному учреждению	По одной схеме в холле 1-го этажа каждого учебного корпуса
Наличие кабинета по БДД	нет
Наличие автогородка (площадки) по БДД	нет
Наличие мобильного автогородка по БДД	нет
Наличие кружка по автоделу, автошколы на базе ОУ	нет
Наличие внеурочной деятельности по БДД	нет
Наличие кружка(-ов) по БДД	нет
Наличие отряда ЮИД	нет
Наличие радиоузла	Имеется в каждом учебном корпусе и периодически используется для пропаганды безопасности дорожного движения
Наличие печатного издания (газета, журнал, листовка)	нет
Наличие автобуса в колледже	нет
Наличие автотранспорта (кроме автобусов) в колледже	Легковой автомобиль «Форд Фокус» гос. регистрационный номер В 024 УЕ 2014 г. выпуска. Используется в административно-хозяйственных целях

Список эксплуатирующих организаций улично-дорожной сети Московского района Санкт-Петербурга

1. СПб ГКУ «Дирекция по организации дорожного движения Санкт-Петербурга» - организация осуществляющая эксплуатацию технических средств организации дорожного движения. (Адрес: 192019, Санкт-Петербург, ул. Хрустальная д. 22 лит. Б) Диспетчерская служба: тел. 576-01-91, 572-94-34, факс: 576-01-92, www.gudodd.ru - для приема заявок по **неисправным техническим средствам организации дорожного движения (ТСОДД): светофорам, знакам.**

2. СПб ГУДП «Центр» - организация осуществляющая эксплуатацию и уборку улично-дорожной сети. (Адрес: 199406, г. Санкт-Петербург, Малый пр. В.О., д.68) Диспетчерская служба Комитета по Благоустройству: тел. 314-60-13, факс. 717-73-65, www.gudp.ru – для приема заявок по **недостаткам в эксплуатации улично-дорожной сети (ямы, провалы, разрушения, сбитые ограждения) и содержания улично-дорожной сети (загрязнения, снег, скользкость).**

3. СПб ГУП «Ленсвет» - организация осуществляющая эксплуатацию уличного освещения. (Адрес 190068 Санкт-Петербург Вознесенский пр., д.25, лит.А) Диспетчерская служба: тел. 312-95-94, www.lensvet.com – для приема заявок по **недостаткам уличного освещения.**

4. СПб ГУП «Водоканал – Санкт-Петербург» - организация осуществляющая эксплуатацию сетей водоснабжения и водоотведения (Адрес: 191015, Россия, Санкт-Петербург, Кавалергардская ул., д.42) Диспетчерская служба: тел. 305-09-09, www.vodokanal.spb.ru – для приема заявок по **недостаткам сетей водоснабжения и водоотведения. (вытекания холодной воды, открытые люки, провалы колодцев).**

5. ОАО «Теплосеть Санкт-Петербурга» - организация осуществляющая эксплуатацию тепловых сетей (Адрес: 191119, Санкт-Петербург, ул. Черняховского, 36) Диспетчерская служба: тел. 901-46-46 www.teplosetspb.ru – для приема заявок по **недостаткам сетей ОАО «Теплосеть Санкт-Петербурга» (вытекание горячей воды).**

6. ГУП «Топливо-энергетический комплекс Санкт-Петербурга» - организация осуществляющая эксплуатацию тепловых сетей (Адрес: 190000, Россия, Санкт-Петербург, ул. Малая Морская, д.12) Диспетчерская служба: тел. 315-84-23, факс. 314-53-54, www.gptek.spb.ru - для приема заявок по **недостаткам сетей ГУП «ТЭК» (вытекание горячей воды).**

7. ОАО «Западный скоростной диаметр» (Адрес: 191144 Санкт-Петербург, Старорусская ул., дом 12) Диспетчерская служба: тел. 380 00 30, факс. 380 38 51, www.whsd.ru – для приема заявок по **недостаткам в содержании проезжей части и технических средств организации дорожного движения на Западном скоростном диаметре.**

8. ЗАО «ПО «РОСавтодор» (Адрес: 191014, г. Санкт-Петербург, ул. Восстания, д.18, лит.А) Диспетчерская служба: тел 89219271775, факс. 611-05-34, www.dsto-spb.ru – для приема заявок по **недостаткам в содержании проезжей части и технических средств организации дорожного движения на Кольцевой Автомобильной Дороге Санкт-Петербурга.**

Для заявок по содержанию дворовых территорий и проездов Московского района Санкт-Петербурга

1. Администрация Московского района г. Санкт-Петербурга (Адрес: 192019, Санкт-Петербург, Московский пр., д.129) gov.spb.ru/gov/terr/reg_moscow дежурная служба 388-36-55

2. ГУЖА Московского района г. Санкт-Петербурга информационно-диспетчерская служба 388-13-60

Муниципальные образования Московского района г. Санкт-Петербурга	
Московская застава	387-88-02, ф. 387-88-78
Гагаринское	379-95-00 (совет), 378-53-47 (администрация)
Новоизмайловское	370-21-01
Пулковский меридиан	373-65-66, 371-92-57 (совет), 708-44-58, 708-59-29 (администрация)
Звездное	371-28-72, ф. 371-89-72

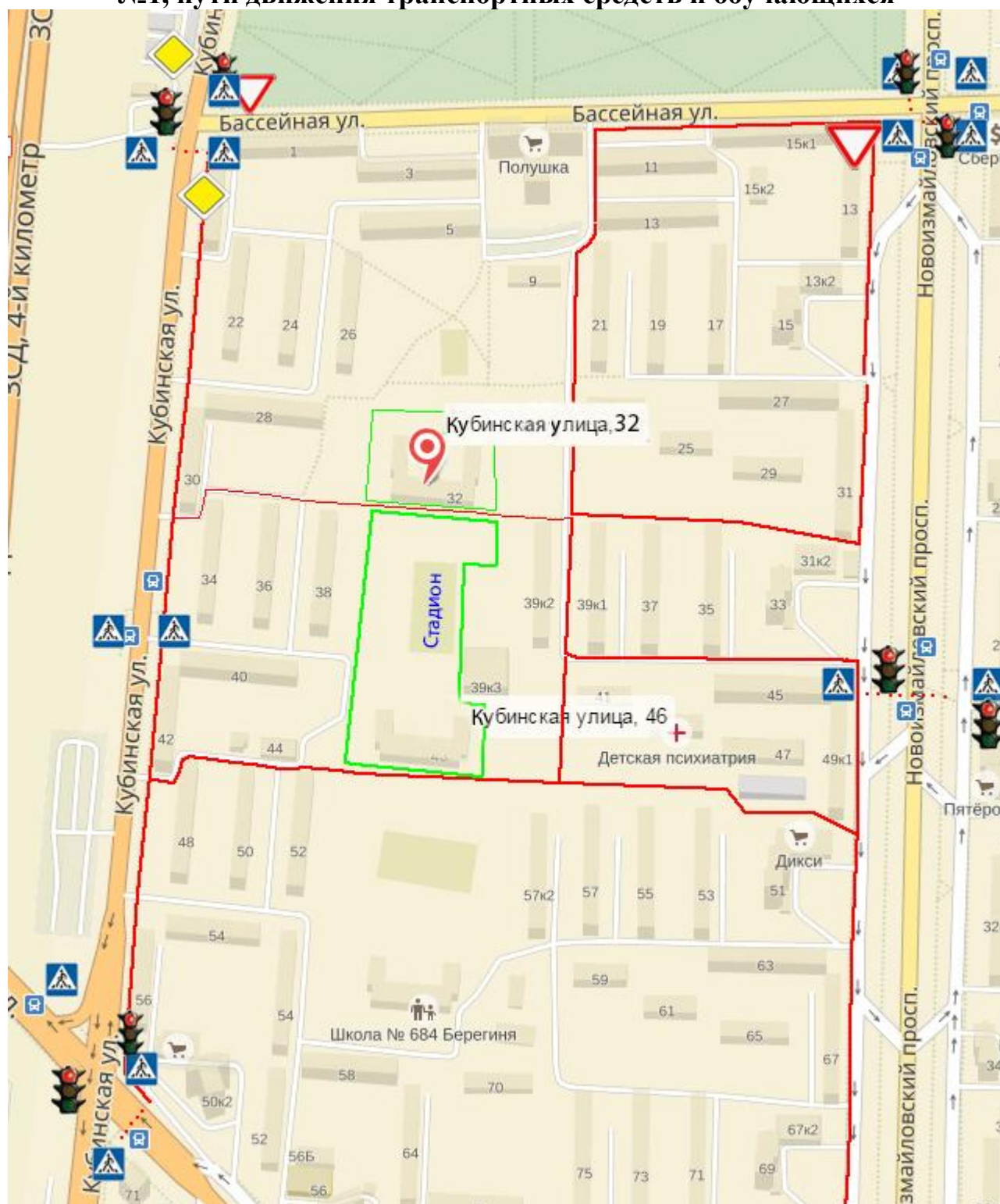
**Пояснительная записка к Паспорту дорожной безопасности
ГБПОУ Некрасовского педколледжа № 1 (учебный корпус № 1 и № 2) в
Московском районе Санкт-Петербурга**

Паспорт дорожной безопасности Некрасовского педколледжа № 1 Московского района Санкт-Петербурга (далее – паспорт) предназначен для отображения необходимой информации об образовательном учреждении (далее – колледж), в частности об учебном корпусе №1, с точки зрения обеспечения безопасности обучающихся на этапах их перемещений, к месту обучения и обратно, а также в ходе учебного процесса.

Паспорт ведется ответственным сотрудником образовательного учреждения и используется педагогическим составом и сотрудниками ГИБДД, для проведения мероприятий по предупреждению дорожно-транспортного травматизма.

Оригинал паспорта хранится в ГБПОУ Некрасовском педколледже № 1. В нем размещены общие сведения об образовательном учреждении, основные схемы движения транспортных средств, маршруты движения обучающихся, места проведения разгрузочно-погрузочных работ, а также пояснительные записки и фотоматериалы к ним.

**План-схема
района расположения 1-го учебного корпуса Некрасовского педколледжа
№1, пути движения транспортных средств и обучающихся**



Условные обозначения:

Пути движения транспортных средств: → Парковочные места: ■

Пути движения обучающихся в колледж и обратно: —→—

Пешеходные переходы: Территория колледжа: —

Дорожные знаки: □ ▲ ● Светофоры: ●●●

Пояснительная записка к плану-схеме района расположения 1-го учебного корпуса Некрасовского педколледжа №1, пути движения транспортных средств и обучающихся.

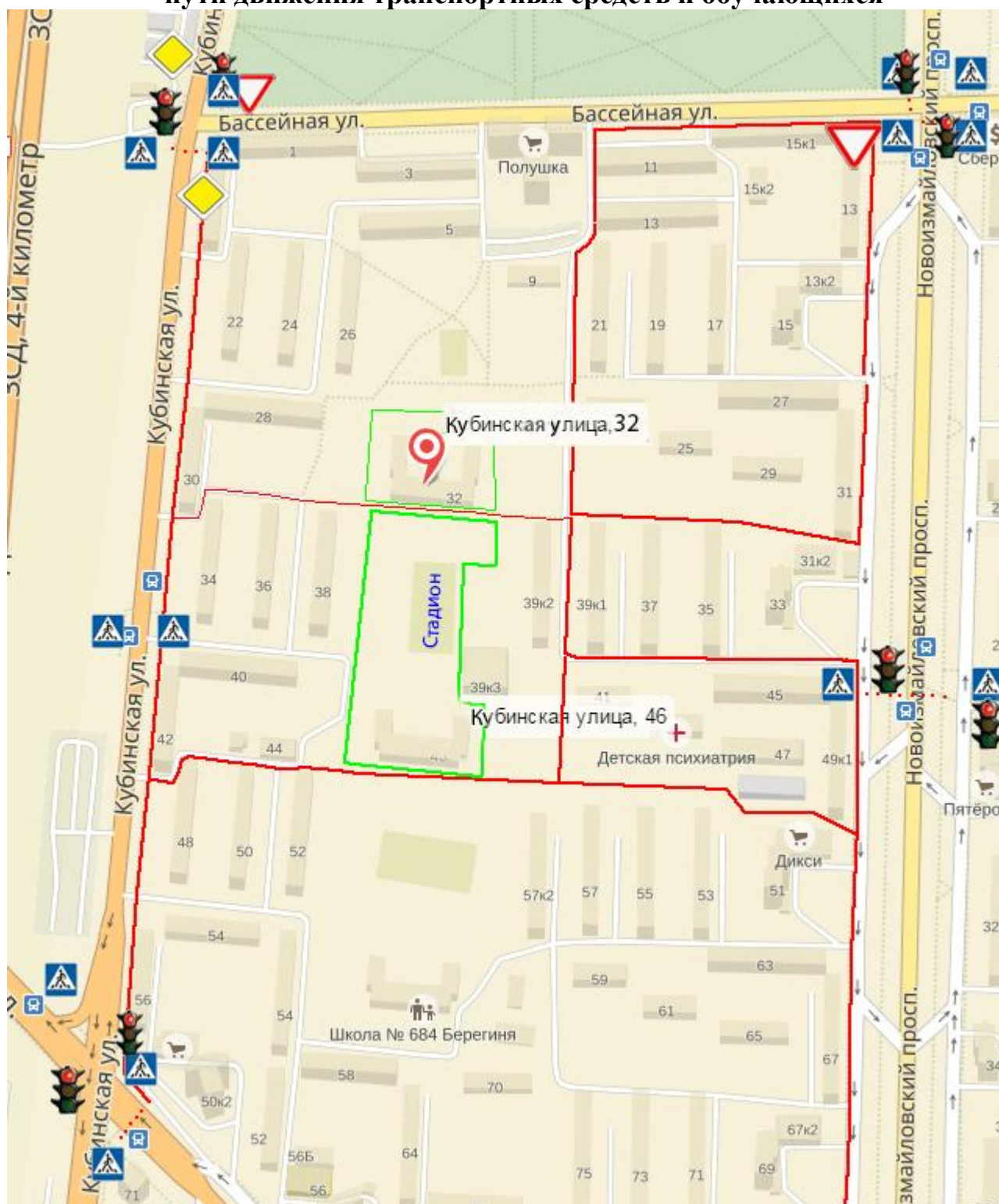
Учебный корпус расположен по адресу: улица Кубинская дом 32, внутри жилого квартала ограниченного улицами Краснопутиловской, Кубинской, Бассейной и Новоизмайловским проспектом.

Практически все обучающиеся прибывают к месту учебы и обратно общественным транспортом, двигающимся по Кубинской улице и Новоизмайловскому проспекту.

У остановок общественного транспорта есть уличные наземные регулируемые пешеходные переходы оборудованные светофорами.

От остановок общественного транспорта к месту учебы и обратно обучающиеся добираются по тротуарам и дворовым территориям.

**План-схема
района расположения 2-го учебного корпуса Некрасовского педколледжа №1,
пути движения транспортных средств и обучающихся**



Условные обозначения:

Пути движения транспортных средств: →

Пути движения обучающихся в колледж и обратно: —

Пешеходные переходы:

Территория учебного заведения: —

Дорожные знаки: ■ ▲ ● Светофоры: ●●●

Пояснительная записка к плану-схеме района расположения 2-го учебного корпуса Некрасовского педколледжа №1, пути движения транспортных средств и обучающихся.

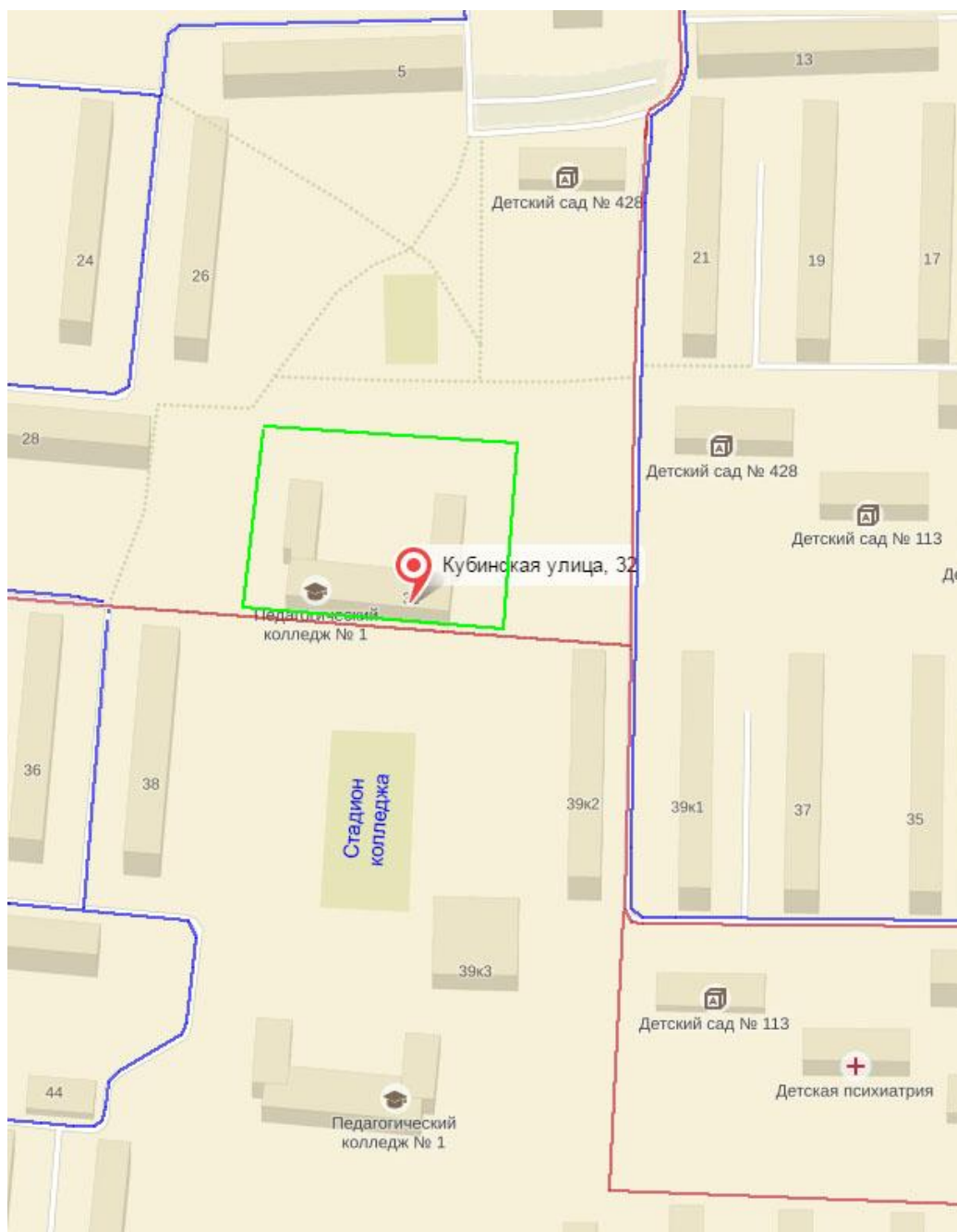
Учебный корпус расположен по адресу: улица Кубинская дом 46, внутри жилого квартала ограниченного улицами Краснопутиловской, Кубинской, Бассейной и Новоизмайловским проспектом.

Практически все обучающиеся прибывают к месту учебы и обратно общественным транспортом, двигающимся по Кубинской улице и Новоизмайловскому проспекту.

У остановок общественного транспорта есть уличные наземные регулируемые пешеходные переходы оборудованные светофорами.

От остановок общественного транспорта к месту учебы и обратно обучающиеся добираются по тротуарам и дворовым территориям.

Схема
организации дорожного движения в непосредственной близости от 1-го
учебного корпуса Некрасовского педколледжа №1 с размещением
соответствующих технических средств, маршрутов движения обучающихся и
расположением парковочных мест



Условные обозначения:

- Территория колледжа: ———— .Пути передвижения обучающихся: ————
Маршруты движения транспортных средств по дворовой территории: ————
Парковочные места: ■

Пояснительная записка к схеме организации дорожного движения в непосредственной близости от 1-го учебного корпуса Некрасовского педколледжа №1 с размещением технических средств, маршруты движения обучающихся и расположение парковочных мест.

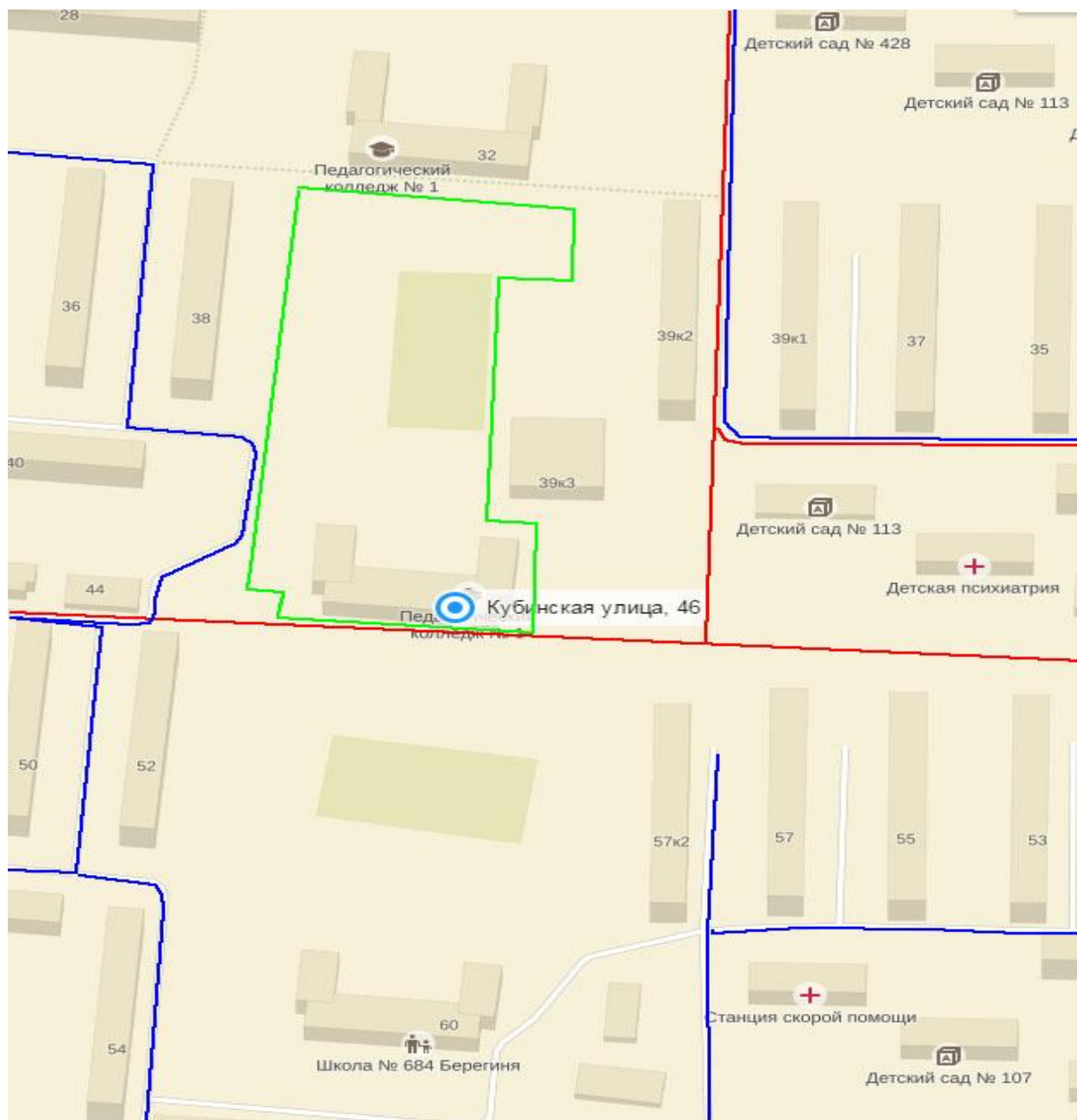
Здание колледжа не имеет в непосредственной близости проезжие части улиц, так как находится в середине жилого квартала и отделена от них большими дворовыми территориями.

Территория колледжа имеет по периметру металлические решетчатые ограждения, высотой два метра.

У границ территории колледжа движение автотранспорта осуществляется только по дворовым территориям.

В пятидесяти метрах от границы территории колледжа находится около пятидесяти парковочных мест для автотранспорта жителей и сотрудников колледжа.

**Схема
организации дорожного движения
в непосредственной близости от 2-го учебного корпуса Некрасовского
педколледжа с размещением соответствующих технических средств
организации дорожного движения, маршрутов движения обучающихся и
расположения парковочных мест**



Условные обозначения:

- Маршруты передвижения обучающихся: — (red line)
- Маршруты движения автотранспорта: — (blue line)
- Границы территории колледжа: — (green line)
- Парковочные места: ■ (black square)

Пояснительная записка к схеме организации дорожного движения в непосредственной близости от 2-го учебного корпуса Некрасовского педколледжа №1 с размещением технических средств, маршруты движения обучающихся и расположение парковочных мест.

Здание колледжа не имеет в непосредственной близости проезжие части улиц, так как находится в середине жилого квартала и отделена от них большими дворовыми территориями.

Территория колледжа имеет по периметру металлические решетчатые ограждения, высотой два метра.

У границ территории колледжа движение автотранспорта осуществляется только по дворовым территориям.

Маршруты движения организованных групп обучающихся 1-го учебного корпуса к наиболее посещаемым объектам в ходе учебного процесса



Условные обозначения:

Территория колледжа: —————

Маршруты движения обучающихся: —————

Пояснительная записка о маршрутах движения организованных групп обучающихся 1-го учебного корпуса Некрасовского педколледжа к наиболее часто посещаемым объектам в ходе учебного процесса.

Маршруты движения организованных групп обучающихся в ходе учебного процесса проходят между 1-м и 2-м учебными корпусами, по территории колледжа, не выходя за его границы.

Маршруты движения организованных групп обучающихся 2-го учебного корпуса к наиболее посещаемым объектам в ходе учебного процесса



Условные обозначения:

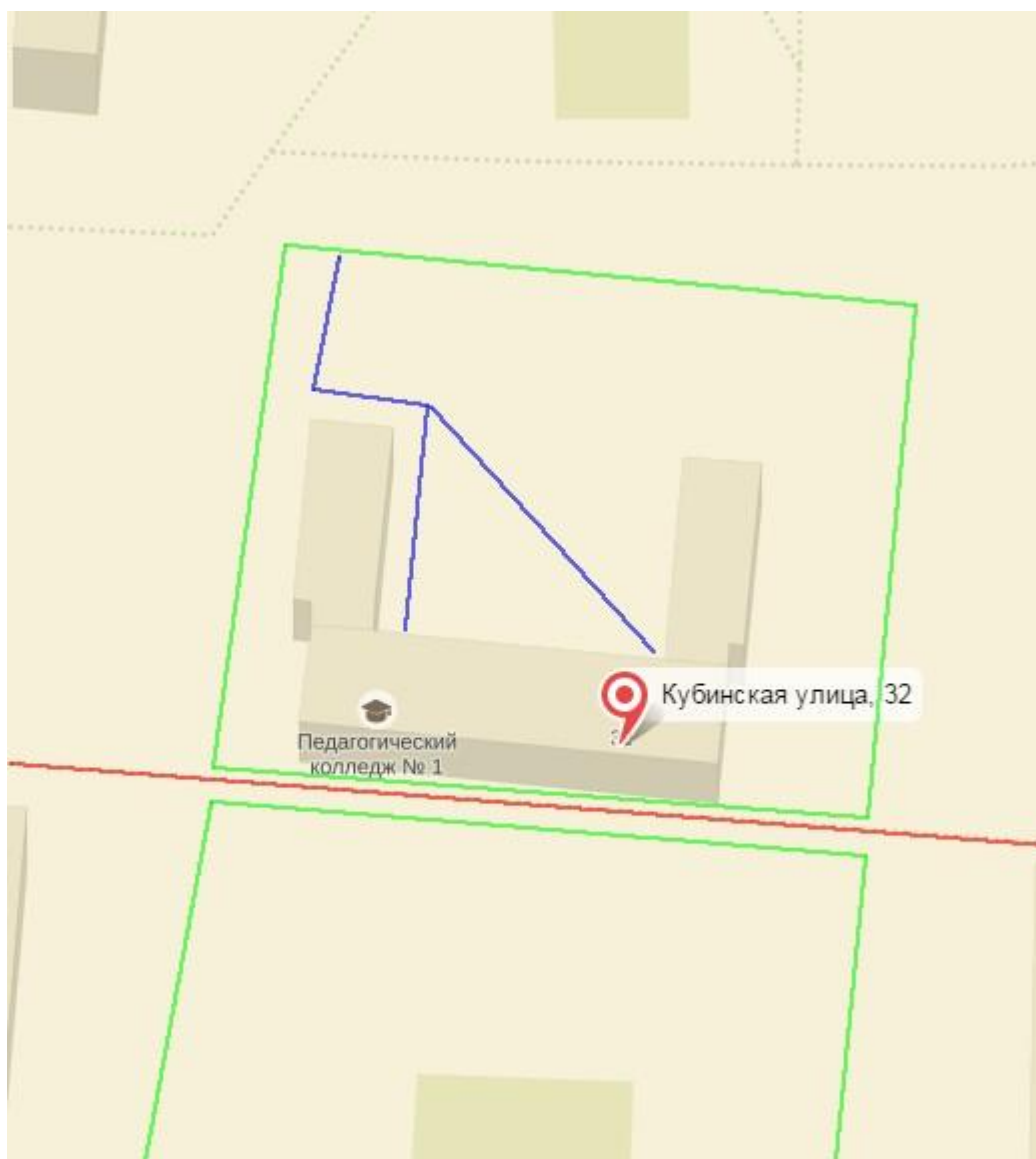
Территория колледжа: —————

Маршруты движения обучающихся: —————

Пояснительная записка о маршрутах движения организованных групп обучающихся 2-го учебного корпуса Некрасовского педколледжа к наиболее часто посещаемым объектам в ходе учебного процесса.

Маршруты движения организованных групп обучающихся в ходе учебного процесса проходят между 2-м и 1-м учебными корпусами, по территории колледжа, не выходя за его границы.

Пути движения транспортных средств к местам разгрузки и рекомендованные пути передвижения обучающихся по территории 1-го учебного корпуса



Условные обозначения:

- Пути движения транспортных средств: — (blue line)
- Пути передвижения обучающихся: — (red line)
- Территория 1-го учебного корпуса: — (green line)
- Места разгрузки/погрузки: ■ (black square)

Пояснительная записка о путях движения транспортных средств к местам разгрузки/погрузки и рекомендуемые пути передвижения обучающихся по территории 1-го учебного корпуса Некрасовского педколледжа.

Разгрузочно-погрузочные работы на территории учебного корпуса проводятся ежедневно для организации питания обучающихся в столовой колледжа.

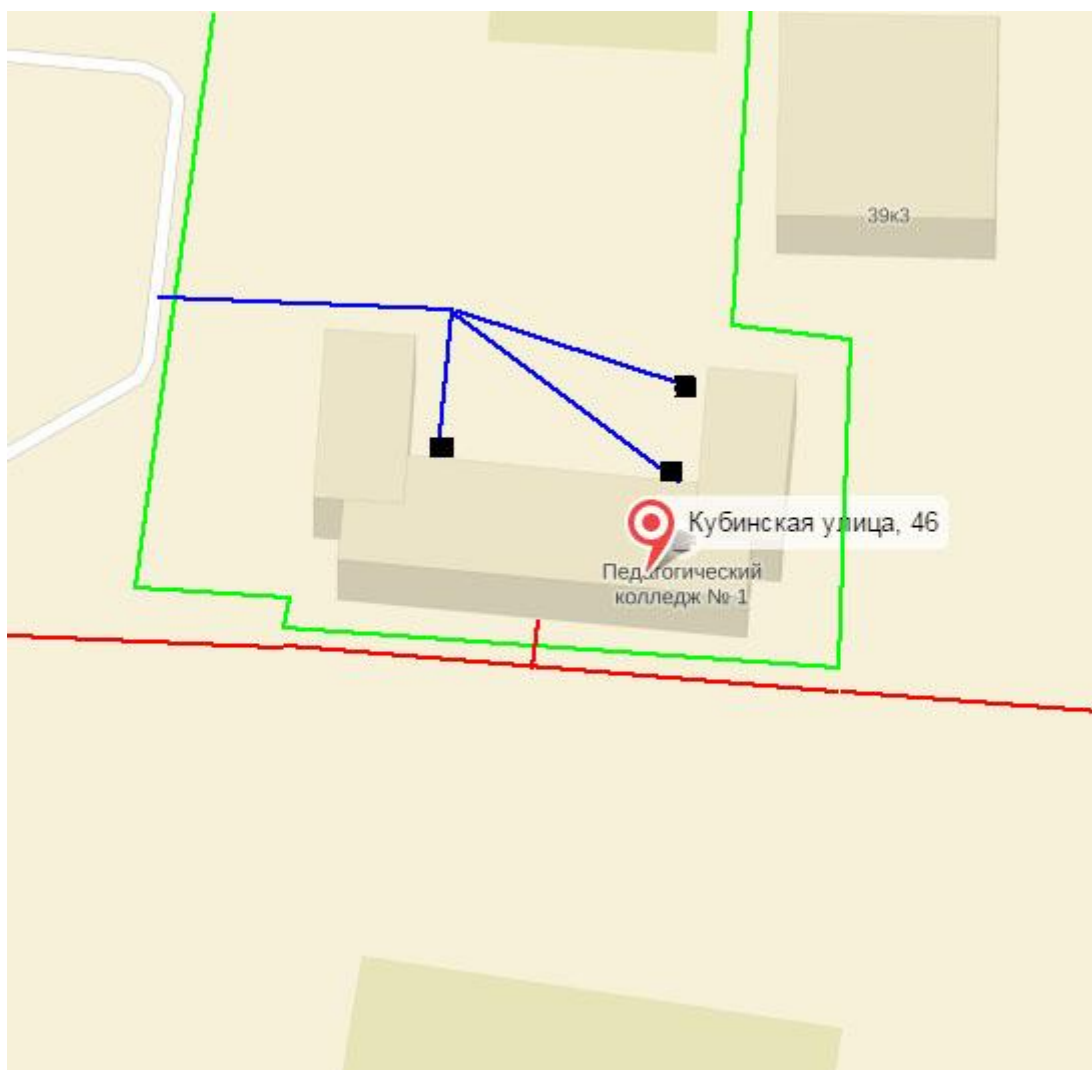
Территория 1-го учебного корпуса имеет один рабочий проезд. Машина с продуктами для столовой прибывает дважды в день, в одно время. Разгрузочно-погрузочные работы проводятся у запасного выхода здания колледжа.

Разгрузочно-погрузочные работы на территории учебного корпуса для обеспечения административно-хозяйственной деятельности колледжа проводятся не регулярно и осуществляются через запасные выходы со стороны внутреннего двора.

Въезд и парковка другого автотранспорта, кроме автомобилей специальных служб на территории колледжа запрещены.

Маршруты движения обучающихся и автотранспорта, прибывающего для разгрузочно-погрузочных работ, не пересекаются.

Пути
движения транспортных средств к местам разгрузки – погрузки и
рекомендуемые пути передвижения обучающихся на территории 2-го
учебного корпуса
Некрасовского педколледжа №1



Условные обозначения:

Пути движения транспортных средств

к местам разгрузки/ погрузки: —————

Пути передвижения обучающихся: —————

Границы колледжа: —————

Места погрузки /разгрузки: ■

Пояснительная записка о путях движения транспортных средств к местам разгрузки/погрузки и рекомендуемые пути передвижения обучающихся по территории 2-го учебного корпуса Некрасовского педколледжа.

Разгрузочно-погрузочные работы на территории учебного корпуса проводятся ежедневно для организации питания обучающихся в столовой колледжа. Территория 2-го учебного корпуса имеет один рабочий проезд. Машина с продуктами для столовой прибывает дважды в день, в одно время. Разгрузочно-погрузочные работы проводятся у запасного выхода здания колледжа.

Разгрузочно-погрузочные работы на территории учебного корпуса для обеспечения административно-хозяйственной деятельности колледжа проводятся не регулярно и осуществляются через запасные выходы со стороны внутреннего двора.

Въезд и парковка другого автотранспорта, кроме автомобилей специальных служб на территории колледжа запрещены.

Маршруты движения обучающихся и автотранспорта, прибывающего для разгрузочно-погрузочных работ, практически не пересекаются.

ФОТОМАТЕРИАЛЫ К ПАСПОРТУ ДОРОЖНОЙ БЕЗОПАСНОСТИ

**Ул. Кубинская 32.
Проход обучающихся от Новоизмайловского проспекта к учебному корпусу
№ 1 и обратно к остановкам и общественному транспорту**



**Проход от ул. Кубинской 32 (учебного корпуса № 1)
к Новоизмайловскому проспекту**



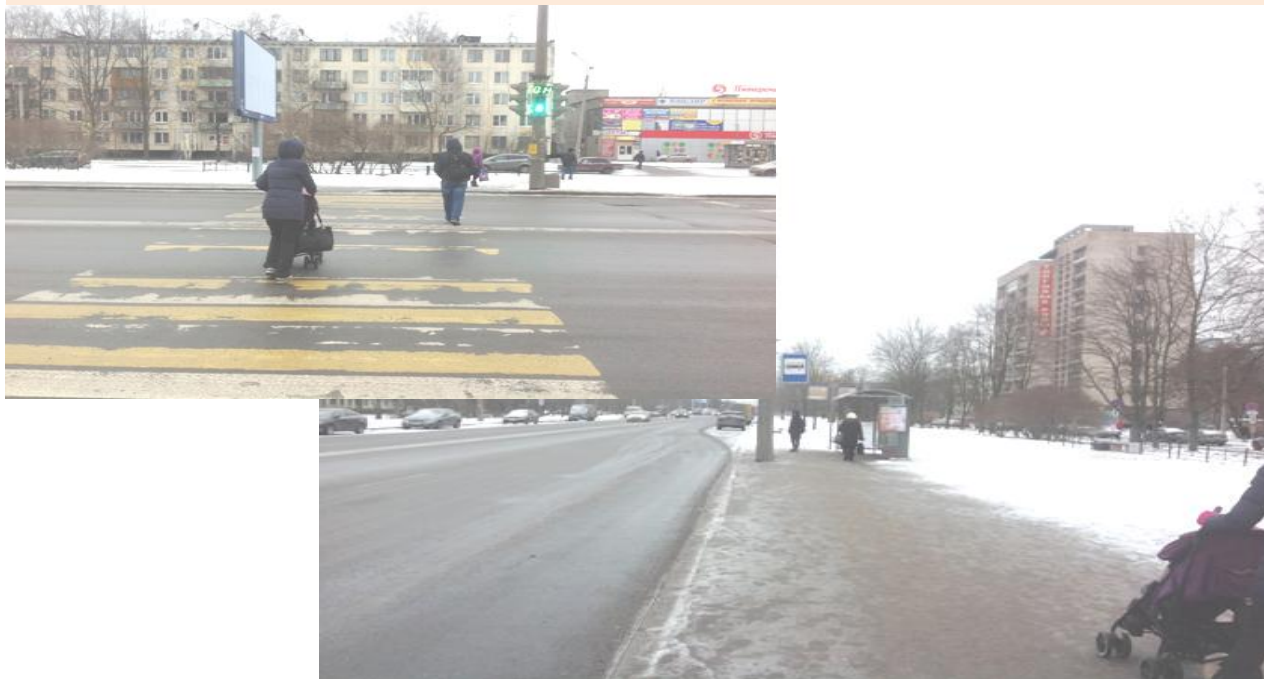
**От ул. Кубинской 32 (учебного корпуса № 1)
две дорожки ведущие к Новоизмайловскому проспекту**



**Выход от ул. Кубинской 32 и Кубинской 46 (учебных корпусов № 1, 2) к
пешеходному переходу на Новоизмайловском проспекте**



Пешеходный переход и остановка на Новоизмайловском проспекте



**Безопасное прохождение обучающихся
ко второму учебному корпусу (Кубинская 46)
и обратно, около детского сада**



**Безопасное прохождение обучающихся
ко второму учебному корпусу (ул. Кубинская 32) и и обратно, через двор по
дорожке**



**Безопасное прохождение обучающихся
ко второму учебному корпусу (ул.Кубинская) д. 46
и обратно, через двор по дорожке**



**ул.Кубинская д. 46
Вход во второй учебный корпус**



к перекрестку Краснопутиловской улицы



**От ул. Кубинской д. 32
проход через двор на Краснопутиловскую улицу и обратно**



**Дорожка между двумя учебными корпусами.
Выход на Новоизмайловский проспект и Кубинскую улицы**



Переход от учебного корпуса № 1 к учебному корпусу № 2 рядом со стадионом



Стенд по безопасности ДД в фойе первого этажа учебного корпуса

