

ПАСПОРТ

дорожной безопасности

**Государственного бюджетного профессионального
образовательного учреждения педагогического колледжа № 1
им. Н.А. Некрасова Санкт-Петербурга
(ГБПОУ Некрасовский педколледж № 1)**

«СОГЛАСОВАНО»
Первый заместитель
председателя комитета
по образованию
Правительства
Санкт-Петербурга


/ Ю.В. Соляников /
27. января. 2017 г.

«СОГЛАСОВАНО»
ВрИО Начальника
отдела ГИБДД
УМВД России
по Кировскому району
Санкт-Петербурга


/ С.Ю. Бисков /
27. января. 2017 г.

«УТВЕРЖДАЮ»
Директор
ГБПОУ Некрасовского
педколледжа № 1
Санкт-Петербурга


/ Т.А. Голядкина /
27. января. 2017 г.

ПАСПОРТ

дорожной безопасности

**Государственного бюджетного профессионального
образовательного учреждения педагогического колледжа № 1
им. Н.А. Некрасова Санкт-Петербурга
(ГБПОУ Некрасовский педколледж № 1)**

(полное наименование образовательного учреждения)

Содержание:

1. Общие сведения об образовательном учреждении.
2. Список эксплуатирующих организаций улично-дорожной сети Кировского района Санкт-Петербурга
3. Пояснительная записка к паспорту дорожной безопасности.
4.

План – схемы:

 - План - схема района расположения Некрасовского педколледжа № 1 (учебного корпуса №3 по адресу: ул. Примакова д.10), пути движения транспортных средств и обучающихся. Пояснительная записка к нему.
 - Схема организации дорожного движения в непосредственной близости от ГБПОУ Некрасовского педколледжа № 1(учебного корпуса №3 по адресу: ул. Примакова д.10), с размещением соответствующих технических средств организации дорожного движения, маршрутов движения обучающихся и расположения парковочных мест. Пояснительная записка к схеме.
 - Маршруты движения организованных групп обучающихся от ГБПОУ Некрасовского педколледжа № 1(учебного корпуса №3 по адресу: ул. Примакова д.10), к наиболее часто посещаемым объектам в ходе учебного процесса (стадион, парк). Пояснительная записка к маршрутам движения.
 - Схемы движения транспортных средств к местам разгрузки/погрузки и рекомендуемые пути передвижения обучающихся по территории колледжа (учебного корпуса №3 по адресу: ул. Примакова д.10). Пояснительная записка к схеме движения.
5. Фотоматериалы к паспорту дорожной безопасности.

Общие сведения

Государственное бюджетное профессиональное образовательное учреждение
Педагогический колледж №1 им. Н.А. Некрасова Санкт-Петербурга
(полное наименование ОУ)

Юридический адрес колледжа	196247 СПб ул. Кубинская д. 32 тел.:(812) 241-28-21 Факс:(812) 241-28-21
Фактический адрес колледжа	198152 СПб ул. Примакова д. 10 тел.: (812) 241-29-16 Тел./Факс:(812) 241-28-91
e-mail (адрес эл. почты)	E-mail: mail@nekrasovspb.ru
сайт колледжа	www.nekrasovspb.ru
Директор	Голядкина Татьяна Александровна тел.: (812) 241-28-22
Заместитель директора по развитию	Капустникова Валентина Николаевна тел.:(812)241-29-16
Заместитель директора по УР	Максимова Нина Анатольевна, тел.:(812) 241-28-21 по ул. Кубинской 32 и (812) 241-28-91 по ул. Примакова 10
Заместитель директора по УВР	Филаретов Роман Александрович тел.:(812) 241-28-21
Заместитель директора по АХД	Юрченко Вячеслав Анатольевич тел. (812)241-28-23 по ул. Кубинской 32 и (812) 241-28-92 по ул. Примакова 10
Заместитель директора по безопасности	Коваль Игорь Григорьевич тел.:(812) 241-28-21 8-921-313-72-47 e-mail: ig_koval@mail.ru
Специалист комитета образования, курирующий вопросы профилактики ДДТТ	Ибашья Карина Фурмановна, главный специалист отдела профессионального образования тел.:(812) 576-34-53
Служба пропаганды БДД ОГИБДД УМВД России по Кировскому району С-Петербурга	Конюхова Юлия Борисовна, старший инспектор по пропаганде БДД, майор полиции тел./факс: (812) 573-14-36, e-mail: propaganda78@yandex.ru
Ответственный за организацию работы по профилактике ДДТТ в колледже	Смирнов Антон Алексеевич преподаватель-организатор ОБЖ тел.: 8(967)552-44-74, e-mail: a.smirnov.obz@yandex.ru
Специалист колледжа, отвечающий за вопросы охраны труда	Юрченко Вячеслав Анатольевич зам. директора по АХЧ тел.: (812) 241-28-23, 8(921)358-46-39
Специалист колледжа, отвечающий за перевозку организованных групп обучающихся	Филаретов Роман Александрович, Заместитель директора по УВР тел.:(812) 241-28-21

Количество групп и учащихся	В колледже занимается 31 учебная группа, численностью 650 человек
Расписание звонков/занятий в колледже	Уроки: очное отделение с 09.00 до 15.00, очно – заочное с 15.00 до 20.00
	Внеурочные занятия: с 15.00 по 18.00
Наличие стендов по БДД	В холле учебного корпуса имеется стенд
Наличие схемы безопасных маршрутов к образовательному учреждению	В холле учебного корпуса имеется схема безопасных маршрутов
Наличие кабинета по БДД	нет
Наличие автогородка (площадки) по БДД	нет
Наличие мобильного автогородка по БДД	нет
Наличие кружка по автоделу, автошколы на базе ОУ	нет
Наличие внеурочной деятельности по БДД	нет
Наличие кружка(-ов) по БДД	нет
Наличие отряда ЮИД	нет
Наличие радиоузла	Имеется в учебном корпусе и периодически используется для пропаганды безопасности дорожного движения
Наличие печатного издания (газета, журнал, листовка)	нет
Наличие автобуса в колледже	нет
Наличие автотранспорта (кроме автобусов) в колледже	Легковой автомобиль «Форд Фокус» гос. регистрационный номер В 024 УЕ 2014 г. выпуска. Используется в административно-хозяйственных целях

Список эксплуатирующих организаций улично-дорожной сети Кировского района Санкт-Петербурга

1. СПб ГКУ «Дирекция по организации дорожного движения Санкт-Петербурга» - организация осуществляющая эксплуатацию технических средств организации дорожного движения. (Адрес: 192019, Санкт-Петербург, ул. Хрустальная д. 22 лит. Б) Диспетчерская служба: тел: 576-01-91, 572-94-34, факс: 576-01-92, www.gudodd.ru - для приема заявок по неисправным техническим средствам организации дорожного движения (ТСОДД): светофорам, знакам.

2. СПб ГУДП «Путь» - организация осуществляющая эксплуатацию и уборку улично-дорожной сети. (Адрес: 198095, г. Санкт-Петербург, Майков пер, д.9) Диспетчерская служба Комитета по Благоустройству: тел. 252-14-16, факс. 252-26-91, www.gudp@gudp.ru – для приема заявок по недостаткам в эксплуатации улично-дорожной сети (ямы, провалы, разрушения, сбитые ограждения) и содержания улично-дорожной сети (загрязнения, снег, скользкость).

3. СПб ГУП «Ленсвет» - организация осуществляющая эксплуатацию уличного освещения. (Адрес 190068 Санкт-Петербург ул. Козлова, д.20.) Диспетчерская служба: тел. 750-10-84 750-14-72, www.lensvet.com – для приема заявок по недостаткам уличного освещения.

4. СПб ГУП «Водоканал – Санкт-Петербург» - организация осуществляющая эксплуатацию сетей водоснабжения и водоотведения (Адрес: 191015, Россия, Санкт-Петербург, Маршала Говорова ул., д.3/7) Диспетчерская служба: тел. 783-22-28, 783-41-78, www.vodokanal.spb.ru– для приема заявок по недостаткам сетей водоснабжения и водоотведения. (вытекания холодной воды, открытые люки, провалы колодцев).

5. ОАО «Теплосеть Санкт-Петербурга» - организация осуществляющая эксплуатацию тепловых сетей (Адрес: 191119, Санкт-Петербург, ул. Бассейная , д.73 корп.2) Диспетчерская служба: тел. 901-49-45 www.teplosetspb.ru – для приема заявок по недостаткам сетей ОАО «Теплосеть Санкт-Петербурга» (вытекание горячей воды).

6. ГУП «Топливо-энергетический комплекс Санкт-Петербурга» - организация осуществляющая эксплуатацию тепловых сетей (Адрес: 190000, Россия, Санкт-Петербург, ул. Малая Морская, д.12) Диспетчерская служба: тел. 315-84-23, факс. 314-53-54, www.gptek.spb.ru - для приема заявок по недостаткам сетей ГУП «ТЭК» (вытекание горячей воды).

7. ОАО «Западный скоростной диаметр» (Адрес: 191144 Санкт-Петербург, Старорусская ул., дом 12) Диспетчерская служба: тел. 380 00 30, факс. 380 38 51, www.whsd.ru – для приема заявок по недостаткам в содержании проезжей части и технических средств организации дорожного движения на Западном скоростном диаметре.

8. ЗАО «ПО «РОСавтодор» (Адрес: 191014, г. Санкт-Петербург, ул. Восстания, д.18, лит.А) Диспетчерская служба: тел 89219271775, факс. 611-05-34, www.dsto-spб.ru – для приема заявок по недостаткам в содержании проезжей части и технических средств организации дорожного движения на Кольцевой Автомобильной Дороге Санкт-Петербурга.

Для заявок по содержанию дворовых территорий и проездов Кировского района Санкт-Петербурга

1. Администрация Кировского района г. Санкт-Петербурга (Адрес: 198025, Санкт-Петербург, проспект Стачек, д.18) Электронная приемная. тел. 252-30-17

2. ГУЖА Кировского района г. Санкт-Петербурга информационно-диспетчерская служба 252-41-04, факс: 252-57-08.

3. Муниципальное образование «Автово». Адрес: 198152, Санкт-Петербург, ул. Краснопутиловская д.27, тел./факс: 785-00-47, Email avtovo.spb@mail.ru

4. Автовский центр благоустройства, социальной защиты и права. Адрес: 198152, Санкт-Петербург, ул. Краснопутиловская д.27, тел./факс: 785-00-47, Email avtovo.spb@mail.ru

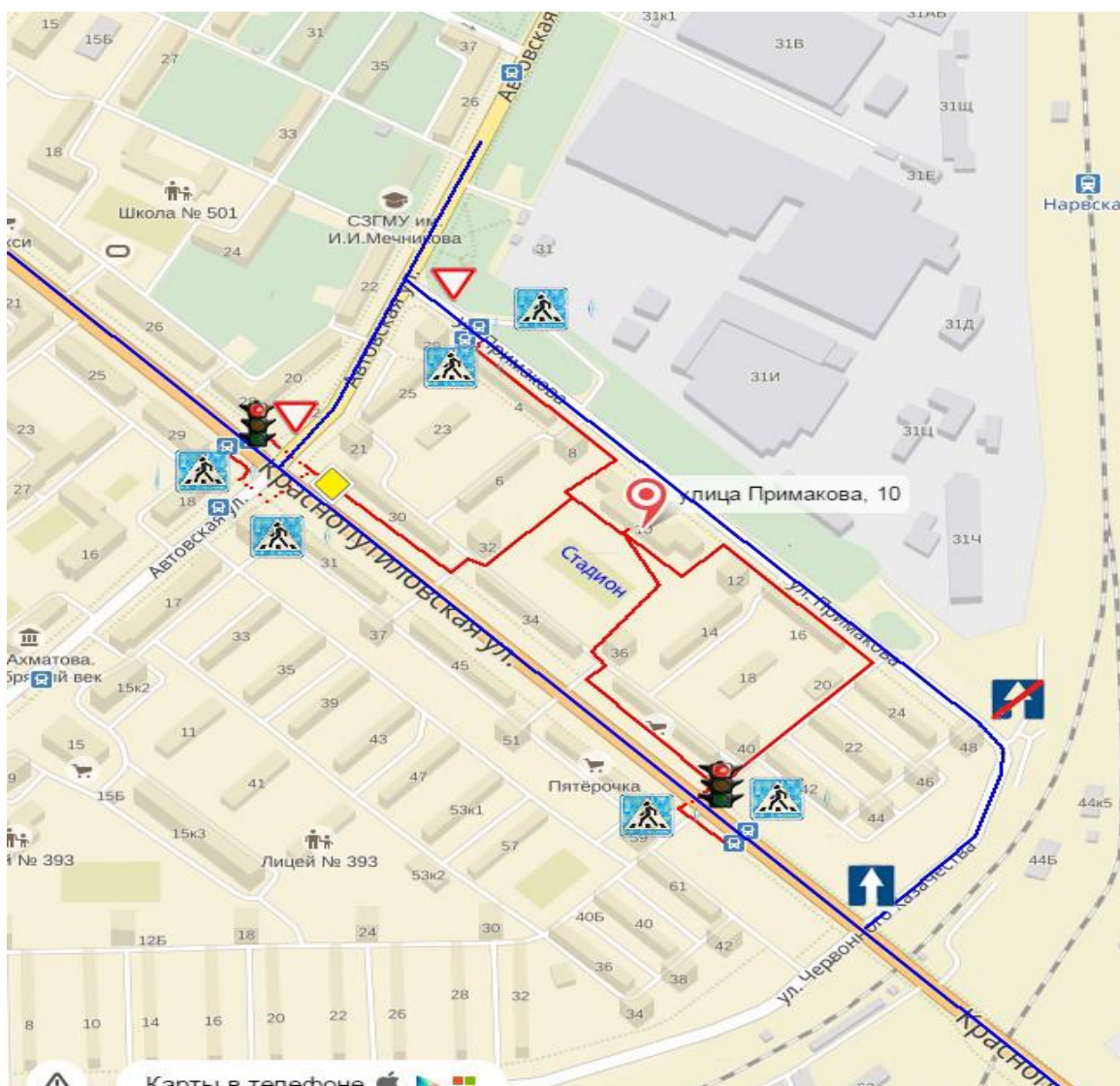
Пояснительная записка к Паспорту дорожной безопасности ГБПОУ Некрасовского педколледжа № 1 (учебный корпус № 3) в Кировском районе Санкт-Петербурга

Паспорт дорожной безопасности Некрасовского педколледжа № 1 Кировского района Санкт-Петербурга (далее – паспорт) предназначен для отображения необходимой информации об образовательном учреждении (далее – колледж), в частности об учебном корпусе №3, с точки зрения обеспечения безопасности обучающихся на этапах их перемещений, к месту обучения и обратно, а также в ходе учебного процесса.

Паспорт ведется ответственным сотрудником образовательного учреждения и используется педагогическим составом и сотрудниками ГИБДД, для проведения мероприятий по предупреждению дорожно-транспортного травматизма.

Оригинал паспорта хранится в ГБПОУ Некрасовском педколледже № 1. В нем размещены общие сведения об образовательном учреждении, основные схемы движения транспортных средств, маршруты движения обучающихся, места проведения разгрузочно-погрузочных работ, а также пояснительные записки и фотоматериалы к ним.

План-схема района расположения 3-го учебного корпуса Некрасовского педколледжа №1, пути движения транспортных средств и передвижения обучающихся






Условные обозначения:

Пути движения транспортных средств: ————— Светофоры: 

Пути передвижения обучающихся: —————

Границы территории колледжа: —————

Пешеходные переходы:

Дорожные знаки:   

Пояснительная записка к плану-схеме района расположения 3-го учебного корпуса Некрасовского педколледжа №1, пути движения транспортных средств и обучающихся.

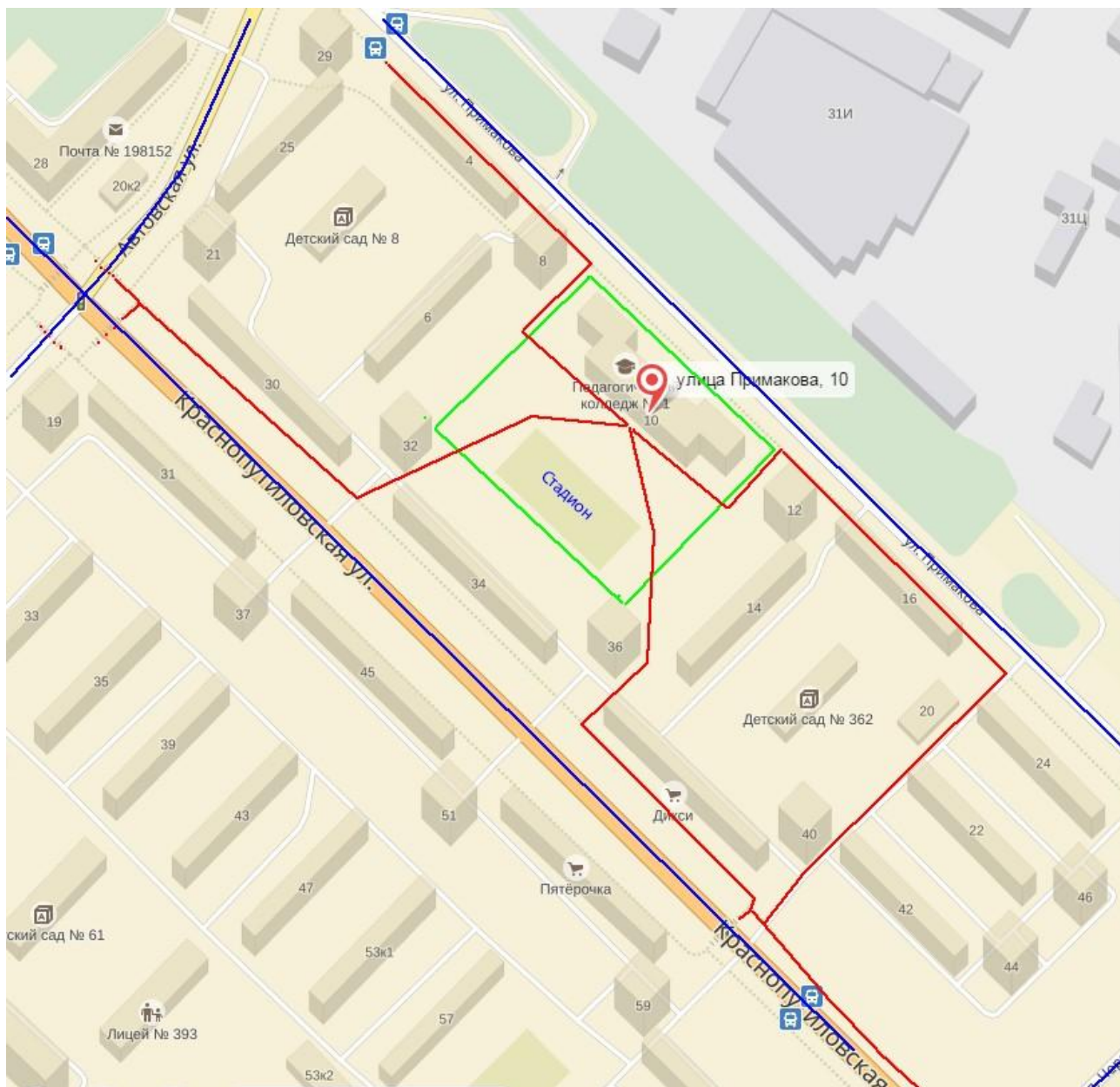
Учебный корпус расположен по адресу: улица Примакова дом 10, внутри жилого квартала ограниченного улицами Краснопутиловской, Автовской, Примакова и Червоного казачества.

Практически все обучающиеся прибывают к месту учебы и обратно общественным транспортом, двигающимся по Краснопутиловской улице.

У остановок общественного транспорта есть уличные наземные регулируемые пешеходные переходы оборудованные светофорами.

От остановок общественного транспорта к месту учебы и обратно обучающиеся добираются по тротуарам и дворовым территориям.

Схема
организации дорожного движения в непосредственной близости от 3-го
учебного корпуса Некрасовского педколледжа №1 с размещением
соответствующих технических средств, маршруты движения обучающихся и
расположение парковочных мест



Условные обозначения:

Маршруты передвижения обучающихся: —————

Маршруты движения автотранспорта: —————

Границы территории колледжа: —————

Пояснительная записка к схеме организации дорожного движения в непосредственной близости от 3-го учебного корпуса Некрасовского педколледжа №1 с размещением технических средств, маршруты движения обучающихся и расположение парковочных мест.

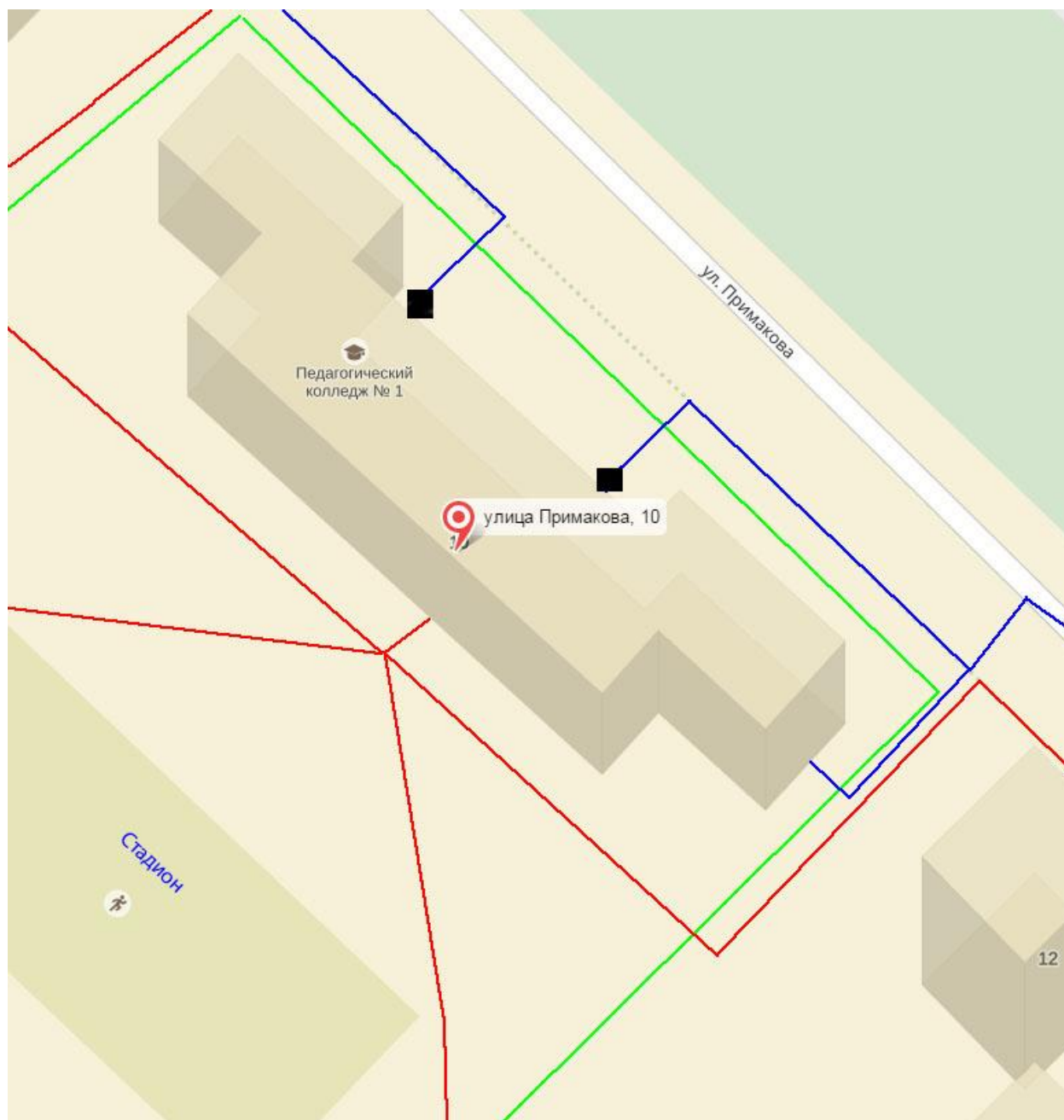
Здание колледжа имеет в непосредственной близости проезжую часть улицы Примакова, так как находится в середине жилого квартала и отделена от улицы Кубинской большими дворовыми территориями.

Интенсивное движение по улице Примакова, из-за особенностей схемы организации движения, проходит на противоположной стороне проезжей части. А из-за того, что на противоположной стороне улицы Примакова находится промышленная зона, то необходимость ее пересечения обучающимися минимальна. У других границ территории колледжа движение автотранспорта осуществляется только по дворовым территориям.

Пояснительная записка о маршрутах движения организованных групп обучающихся 3-го учебного корпуса Некрасовского педколледжа к наиболее часто посещаемым объектам в ходе учебного процесса.

Графическое изображение маршрутов движения организованных групп обучающихся отсутствует, так как в ходе учебного процесса обучающиеся 3-го учебного корпуса территории колледжа не покидают.

Пути движения транспортных средств к местам погрузки – разгрузки и рекомендованные пути передвижения обучающихся по территории 3-го учебного корпуса Некрасовского педколледжа №1



Условные обозначения:

- Маршруты передвижения обучающихся: — (red line)
- Маршруты движения транспорта: — (blue line)
- Границы территории колледжа: — (green line)
- Места разгрузки/погрузки: ■ (black square)

Пояснительная записка о путях движения транспортных средств к местам разгрузки/погрузки и рекомендуемые пути передвижения обучающихся по территории 3-го учебного корпуса Некрасовского педколледжа.

Разгрузочно-погрузочные работы на территории учебного корпуса проводятся ежедневно для организации питания обучающихся в столовой колледжа. Машина с продуктами для столовой прибывает дважды в день, в одно время. Разгрузочно-погрузочные работы проводятся у запасного выхода с торца здания колледжа.

Разгрузочно-погрузочные работы на территории учебного корпуса для обеспечения административно-хозяйственной деятельности колледжа проводятся не регулярно и осуществляются через запасные выходы со стороны улицы Примакова.

Пути движения обучающихся и автотранспорта, прибывшего для разгрузочно-погрузочных работ, практически не пересекаются.

**ФОТОМАТЕРИАЛЫ
К ПАСПОРТУ ДОРОЖНОЙ БЕЗОПАСНОСТИ**

ул. Примакова 10

**Вход в колледж. Путь на ул. Краснопутиловскую к остановкам
общественного транспорта и обратно в колледж**

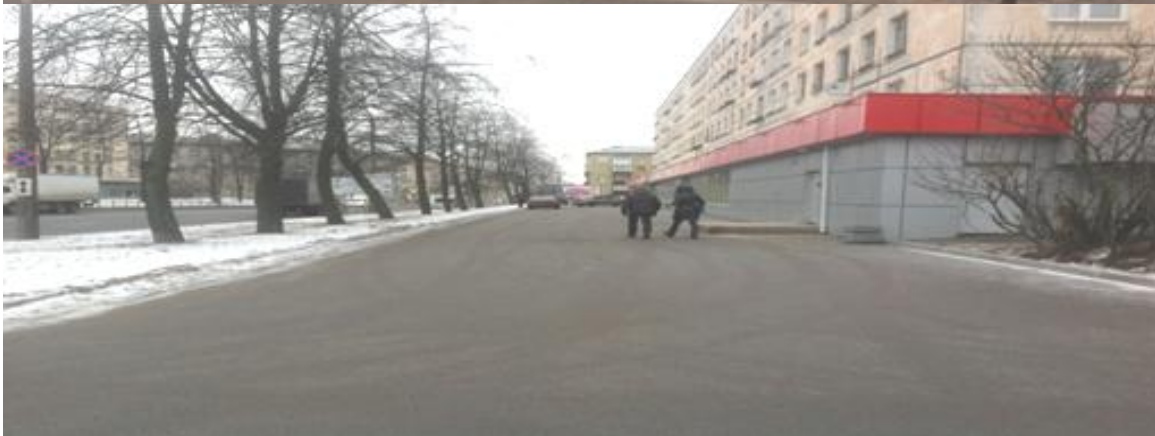
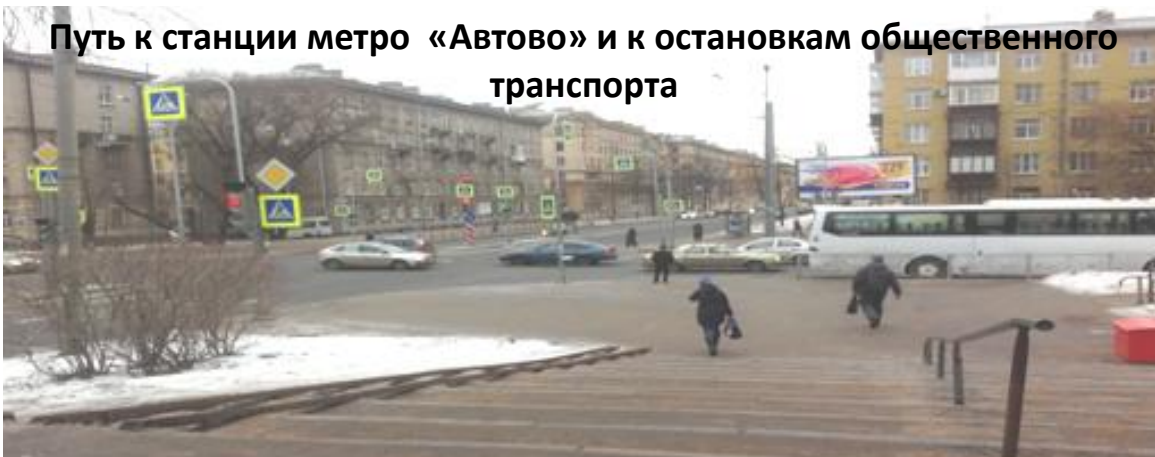


ул. Примакова 10.

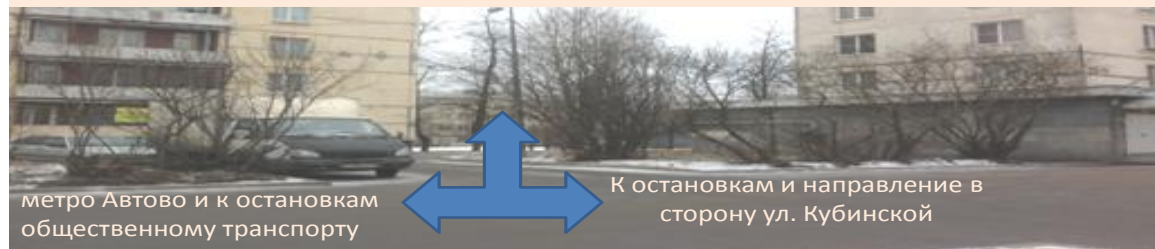
**Выходы на Краснопутиловскую улицу к остановкам
общественного транспорта**



Путь к станции метро «Автово» и к остановкам общественного транспорта



Выход от колледжа на ул. Краснопутиловскую, а далее к метро «Автово» и к остановкам общественного транспорта в сторону ул.Кубинской



Пути движения к станции метро «Автово» и остановкам общественного транспорта



Пешеходный переход к остановке общественного транспорта на ул. Краснопутиловской, в направлении к ул. Кубинской

